

A vizsgálat szabályai

1./ A Szent Korona eddigi kutatása során számos homályos meghatározás, idegen szavakkal teletűzdelt, *tudományos igényűnek* feltüntetett leírás látott napvilágot. Szóhasználatuk félreértésekre, közismert fogalmak helytelen, gyakran szükségtelen használatára adott alkalmat. Mielőtt a részletek érdembeli tárgyalásába kezdenénk, szeretnék ebben az útvesztőben a magunk módján rendet teremteni. Íme az általunk használt fogalmak meghatározása, magyarul:

- 1.1. *Tényeknek* a természet lezárt, valós jelenségeit nevezzük, bizonyításuk ezért szükségtelen. Mások kiegészítik ezt a gyűjtőfogalmat további jelzőkkel, határozókkal, pl. tárgyi tény, történeti tény, tényállás, tényadat stb. Megítélésünk szerint mindez értelmetlen, szükségtelen, egyúttal felesleges. A *tény* jellegében csalhatatlan, ezért mindig *tény* marad.
- 1.2. *Adat*. A tények vizsgálata során tapasztalt tulajdonságok sokasága. Az *adat* a valóság egy része, jellemzője, végső soron ez is *tény*.
- 1.3. *Méret*. A valóság megjelenési formáinak ellenőrizhető szabványok által meghatározott térbeli kiterjedését tekintjük méretnek. A mérés körülményeinek feltüntetése, nyilvános ismertetése, valamint a hibahatárok megjelölése mellett a *méret adatnak* tekinthető.
- 1.4. A *számított méret* a természettudományok segítségével a méretből levezetett közvetlenül már nem mérhető eredmény. A számított méret másodlagossága ellenére a valóságot tükrözi, tehát *adatnak* tekinthető. Vö.: a Föld – Mars távolság közvetlenül nem mérhető, csak számítható.
- 1.5. Az *állítás* valamilyen *tény ellenőrizhető fennállásának kijelentése*.
- 1.6. A *feltevés* olyan adatokra alapozott elképzelés, mely valamely jelenséget magyaráz, de melynek összefüggései még bizonyításra várnak. Bizonyítása esetén *tétellé* válik.
- 1.7. A *tétel* a tények összefüggéseit kifejező állítás.
- 1.8. A *sejtés* olyan észlelések halmaza, melynek elemei között ma még nem látunk okozati összefüggést, de további láncszemek megismerésével akár *adattá* növekedhet.
- 1.9. A *bizonyítás* művelete csak meghatározott korlátok között értékelhető, folyamata során a kiindulási feltevésre adott, értelemszerűen egymásra épített válasz valamilyen általunk már ismert/elfogadott *tény(ek)*hez vezet.

2./ Szemben az ún. *tudományos megközelítéssel* az itt következő gondolatainkat nem kívánjuk a közismert *párhuzamba állításokkal* alátámasztani. Az *analógiák* keresése a vizsgált tárgyat, esetünkben a Szent Koronát (akár részeiben is) eleve másodlagosnak tételezi fel. Megítélésünk szerint ez *alaphiba!* „Szemüveges” világrendünk mindennek az elődjét keresi (háttére az *evolúciós elmélet*), s ezzel egyúttal kizárja bárki/bármilyen elsődlegességének lehetőségét. Szemlélet kérdése. Tanulmányainkban nemzetünk ősi kincsét önmagában vizsgáljuk, és bár első látásra ez lehetetlennek tűnik, rendre önmagához hasonlítjuk. Ezzel egyszersemind eltekintünk építési helyének, és idejének meghatározásától is.

3./ A Szent Korona egy szerves egységet képez, így hibának tartjuk csak a díszeknek, csodálatos jelképeinek, valamint képrendszerének kizárólagos elemzését! A Szent Korona váza *hordja, viseli* mindezt. Ugyanakkor nem kívánunk elődeink hibájába sem esni, ezért a vázrendszer tervbe vett vizsgálatakor ki-kikacsintunk a

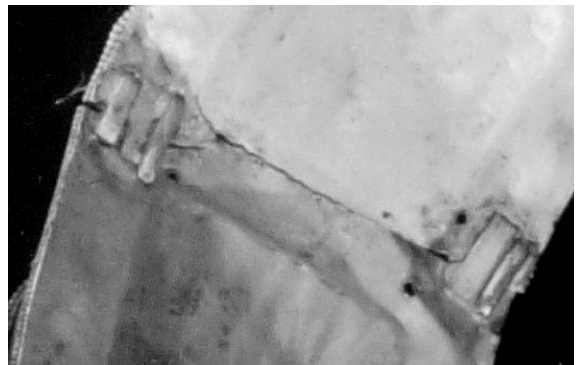
napfényes oldalra is, hiszen megállapításainkat csak a túloldali díszekkel összhangban hozhatjuk meg.

4./ A jobb és a baloldali kérdését már most szeretnénk tisztázni. *Az elnevezések mindig a korona viselőjéhez igazodnak.* Ha pl. a pártja jobb oldali alakos elemeiről beszélünk, akkor azok szembenézetben a bal oldalunkra kerülnek. Ha ugyanezt a négy képet hátulról látjuk, akkor azok természetesen nekünk is a jobb kezünkre esnek.

5./ A koronakutatás kifejezetten gazdag irodalmának áttekintése nem lehet dolgozataink feladata. Ennek következtében számos már korábbról ismert gondolatot csak az általunk ismert első publikációjának nevével jelezzük. Újabb részletek, adatok ismertetésénél viszont a teljes hivatkozással találkozhatnak.

6./ A Szent Korona közvetlen vizsgálatára – érthető okokból – nem volt lehetőségünk, így kutatásunkat mások korábbi méréseire, tapasztalatára, általuk készített felvételek elemzésére alapoztuk. A képek digitalizálása után hatalmas felbontású nagyítások állnak ma már rendelkezésünkre.¹

7. / A nagyítások egyúttal felfedték a Szent Korona minden képzeletet felülmúló elhanyagoltságát, a törések, repedések megdöbbentő tömegét, a durva beavatkozások, helyreállítási kísérletek barbár módszereit, az utóbbi idők lágy forrasztásainak szinte helyrehozhatatlan enyészetét, nemzetünk büszkeségének, s mint látni fogjuk a legmagyarabb ereklyének pusztulását. Lásd 1. ábrát. Ez egyúttal felveti a Szent Korona Bizottság által elrendelendő újabb (kutatási célokat is szolgáló) azonnali vizsgálatát, melynek folytatásaként állagát megőrző, illetve sérüléseinek helyreállítását célzó nemzetközi pályázatok kiírását tartjuk kívánatosnak. Lebonyolításához, a költségek fedezetének megszervezéséhez – esetlegesen a nemzetközi kulturális alapítványok bevonásával – kifejezetten szakemberekből álló bizottságok mielőbbi életre hívását szorgalmazzuk.



1. ábra

Részlet a Bertalan pánt hátoldaláról

* * *

Végezetül: a Szent Korona becsületos szándékú, tényekre alapozott vizsgálatára hívtuk meg Önöket. Csak néhány kérdésre keresünk választ, viszont tapasztalni fogjuk, hogy kutatásunk további gondolatok özönét indíthatja el. *Szabad szemmel* járva kitérül a világ.

Borbola János

¹ Ezúton mondunk köszönetet Szelényi Károly fotóművésznak a kutatásunkhoz szükséges képanyag rendelkezésünkre bocsátásáért.